



TÜRKİYE
YÜZYILI



T.C. KADIRLI KAYMAKAMLIĞI

MUSTAFA KONAKLI ORTAOKULU MÜDÜRLÜĞÜ

2024-2028 STRATEJİK PLANI

Kadirli
2024



“Çalışmadan, yorulmadan, üretmeden, rahat yaşamak isteyen toplumlar, önce haysiyetlerini, sonra hürriyetlerini ve daha sonrada istiklal ve istikballerini kaybederler.”

Mustafa Kemal ATATÜRK

Okul / Kurum Bilgileri

İL: OSMANİYE		İLÇE: KADIRLI			
Adres	Şehit İbrahim Kundakçı Mah. 720. Sokak No:9/1		Coğrafi Konum	https://bit.ly/2QbilKv	
Telefon Numarası	(328) 717 4151		Faks Numarası		
e-Posta Adresi	745127@meb.k12.tr		Web sayfa adresi	mustafakonakliortaokulu.meb.k12.tr	
Kurum Kodu	745127		Öğretim Şekli	Tekli Öğretim	
Okulun Isınma Şekli	Kalorifer		Derslik Sayısı	12	
			Şube Sayısı	12	
Öğrenci Sayısı	Erkek	148	Öğretmen Sayısı	Kadın	9
	Kız	157		Erkek	13
	Toplam	305		Toplam	22

OKUL MÜDÜRÜ SUNUŞU



Okulumuz misyon, vizyon ve stratejik planı ile daha iyi bir eğitim seviyesine ulaşması düşüncesiyle sürekli yenilenmeyi ve kalite kültürünü kendisine ilke edinmeyi amaçlamaktadır. Kalite kültürü oluşturmak için eğitim ve öğretim başta olmak üzere insan kaynakları ve kurumsallaşma, sosyal faaliyetler, alt yapı, toplumla ilişkiler ve kurumlar arası ilişkileri kapsayan 2024-2028 stratejik planı hazırlanmıştır.

Mustafa Konaklı Ortaokulu olarak en büyük amacımız yalnızca ortaokul mezunu gençler yetiştirmek değil, girdikleri her türlü ortamda çevresindekilere ışık tutan, hayata hazır, hayatı aydınlatan, bizleri daha da ileriye götürecek gençler yetiştirmektir. İdare ve öğretmen kadrosuyla bizler çağa ayak uydurmuş, yeniliklere açık, tecrübe ve dinamizmi kendi içinde harmanlayarak, Türkiye Cumhuriyeti'ni daha da yükseltecek gençler yetiştirmeyi ilke edinmiş bulunmaktayız. Bu nedenle; Mustafa Konaklı Ortaokulu stratejik planlama çalışmasına önce durum tespiti, yani okulun SWOT analizi yapılarak başlanmıştır. SWOT analizi tüm idari personelin ve öğretmenlerin katılımıyla uzun süren bir çalışma sonucu ilk şeklini almış, varılan genel sonuçların sadeleştirilmesi ise Okul yönetimi ile öğretmenlerden oluşan üç kişilik bir kurul tarafından yapılmıştır. Daha sonra SWOT sonuçlarına göre stratejik planlama aşamasına geçilmiştir. Bu süreçte okulun amaçları, hedefleri, hedeflere ulaşmak için gerekli stratejiler, eylem planı ve sonuçta başarı veya başarısızlığın göstergeleri ortaya konulmuştur. Stratejik Plan' da belirlenen hedeflerimizi ne ölçüde gerçekleştirdiğimiz, plan dönemi içindeki her yılsonunda gözden geçirilecek ve gereken revizyonlar yapılacaktır.

Mustafa Konaklı Ortaokulu Stratejik Planı (2024-2028)'de belirtilen amaç ve hedeflere ulaşmamızın okulumuzun gelişme ve kurumsallaşma süreçlerine önemli katkılar sağlayacağına inanmaktayız.

Adem GÖK
Okul Müdürü

İçindekiler Tablosu

Okul / Kurum Bilgileri	3
OKUL MÜDÜRÜ SUNUŞU	4
TABLOLAR VE ŞEKİLLER LİSTESİ.....	7
1.GİRİŞ VE STRATEJİK PLANIN HAZIRLIK SÜRECİ.....	9
1.1.Strateji Geliştirme Kurulu ve Stratejik Plan Ekibi.....	9
1.2. Planlama Süreci:	10
2.DURUM ANALİZİ.....	10
2.1.Kurumsal Tarihçe.....	11
2.2.Uygulanmakta Olan Stratejik Planın Değerlendirilmesi	12
2.3.Yasal Yükümlülükler ve Mevzuat Analizi	12
2.4. Üst Politika Belgeleri Analizi	16
2.5. Faaliyet Alanları ile Ürün/Hizmetlerin Belirlenmesi	20
2.6. Paydaş Analizi.....	22
2.6.1. Paydaş Görüş - Önerilerinin Alınması ve Değerlendirilmesi	24
2.7. Okul/Kurum İçi Analiz	27
2.7.1. Okul / Kurum Teşkilat Şeması.....	27
2.7.2. Kurum içi analiz	28
2.7.2. İnsan Kaynakları	31
2.7.3. Teknolojik Düzey	37
2.7.4. Mali Kaynaklar	39
2.7.5. İstatistik Veriler	41

2.8. Çevre Analizi (PESTLE)	45
2.9. GZFT Analizi.....	47
3.GELECEĞE BAKIŞ	48
3.1.Misyonumuz	48
3.3.Temel Değerlerimiz.....	48
4. AMAÇ, HEDEF VE PERFORMANS GÖSTERGESİ İLE STRATEJİLERİN BELİRLENMESİ	49
5. İZLEME VE DEĞERLENDİRME.....	52

TABLolar VE ŐEKİLLER LİSTESİ

<i>Tablo 1:Strateji Geliřtirme Kurulu ve Stratejik Plan Ekibi Tablosu</i>	9
<i>Tablo 2: Yasal Yüklümlülükler</i>	13
<i>Tablo 3:Üst Politika Belgeleri</i>	16
<i>Tablo 4: Tablo 4:Üst Politika Belgeleri Analizi</i>	17
<i>Tablo 5:Faaliyet Alanlar/Ürün ve Hizmetler Tablosu</i>	20
<i>Tablo 6:Paydař sınıflandırma ve etki / önem matrisi</i>	23
<i>Tablo 7:Öğrenci Memnuniyet Anket Sonuçları</i>	24
<i>Tablo 8:Öğretmen Memnuniyet Anket Sonuçları</i>	25
<i>Tablo 9:Veli Memnuniyet Anket Sonuçları</i>	26
<i>Tablo 10. Öğrenci Sayısı</i>	28
<i>Tablo 11:Yabancı uyruklu öğrenci sayısı</i>	28
<i>Tablo 12:Kaynařtırma öğrencileri sayısı</i>	29
<i>Tablo 13:Bursluluk sınavını kazanan öğrenci sayısı</i>	29
<i>Tablo 14: Sınavla öğrenci alan ortaöğretim kurumlarına yerleşen öğrenci sayısı</i>	29
<i>Tablo 15: Okul / Kurum sosyal, kültürel, bilimsel ve sportif başarı tablosu</i>	30
<i>Tablo 16: Öğrenci devamsızlık verileri</i>	30
<i>Tablo 17: Çalışanların Eğitim Düzeyi ve Cinsiyetine Göre Dağılımı</i>	31
<i>Tablo 18: İdari Personelin Hizmet Süresine İliřkin Bilgiler</i>	32
<i>Tablo 19: Öğretmenlerin Hizmet Süreleri</i>	32
<i>Tablo 20: Yönetici ve öğretmenlerin katıldıkları hizmet içi eğitim faaliyeti sayısı</i>	33
<i>Tablo 21: Okul / kurum norm ve ihtiyaç durumu</i>	34
<i>Tablo 22: Okul/Kurumda Oluřan Öğretmen Sirkülasyon Durumu</i>	35
<i>Tablo 23: Okul/Kurumda Oluřan Yönetici Sirkülasyon Durumu</i>	35
<i>Tablo 24: Kurumdaki Mevcut Hizmetli/ Memur/ Yardımcı Personel Sayısı</i>	35
<i>Tablo 25: Okul/kurum Rehberlik Hizmetleri</i>	36
<i>Tablo 26: Teknolojik Araç-Gereç Durumu</i>	37

<i>Tablo 27: Fiziki Mekân Durumu</i>	38
<i>Tablo 28: Gelir-Gider Tablosu (2023 yılı)</i>	39
<i>Tablo 29: Kaynak Tablosu</i>	40
<i>Tablo 30: Yıllara göre öğrenci sayısı</i>	41
<i>Tablo 31: Yıllara göre sınıf tekrar yapan öğrenci sayısı</i>	41
<i>Tablo 32: Okulda Kurulan Kulüpler</i>	42
<i>Tablo 33: Kurumda Gerçekleştirilen Faaliyet Sayıları</i>	42
<i>Tablo 34: Lisanslı öğrenci sayısı</i>	43
<i>Tablo 35: Okul paydaşlarınca gerçekleştirilen bilimsel faaliyetler / yayınlar</i>	44
<i>Tablo 36: PESTLE Tablosu</i>	45
<i>Tablo 37: GZFT Listesi</i>	47
<i>Tablo 38: Tespit ve İhtiyaçlar Tablosu</i>	48
<i>Tablo 39: Amaç ve Hedefler Tablosu</i>	49

<i>Şekil 1: Okul / kurum Teşkilat Şeması</i>	27
--	----

1.GİRİŞ VE STRATEJİK PLANIN HAZIRLIK SÜRECİ

1.1.Strateji Geliştirme Kurulu ve Stratejik Plan Ekibi

Strateji Geliştirme Kurulu: Okul müdürünün başkanlığında, bir okul müdür yardımcısı, bir öğretmen ve okul/aile birliği başkanı ile bir yönetim kurulu üyesi olmak üzere 5 kişiden oluşan üst kurul kurulmuştur.

Stratejik Plan Ekibi: Okul müdürü tarafından görevlendirilen müdür yardımcısı başkanlığında, belirlenen öğretmenlerden oluşturulmuştur.

Tablo 1:Strateji Geliştirme Kurulu ve Stratejik Plan Ekibi Tablosu

Strateji Geliştirme Kurulu Bilgileri		Stratejik Plan Ekibi Bilgileri	
Adı Soyadı	Ünvanı	Adı Soyadı	Ünvanı
Adem GÖK	Okul Müdürü	Fatih PALTACI	Müdür Yardımcısı
Fatih PALTACI	Müdür Yardımcısı	Mustafa TEMİZ	Öğretmen
Mesut BÜLBÜL	Öğretmen	Osman AŞINMAMIŞ	Öğretmen
Adnan YÜCE	Okul Aile Birliği Başkanı	M. Şahin HATUNOĞLU	Öğretmen
Mustafa TEMİZ	Yönetim Kurulu Üyesi	Mustafa TEMİZ	Öğretmen

1.2. Planlama Süreci:

2024-2028 dönemi stratejik planlama sürecinin belirlenen bir zaman dilimi içerisinde tamamlanması ve kaynakların etkin kullanımı amacıyla, ekibimiz tarafından Kadirli ilçesi Milli Eğitim Müdürlüğü Ar-Ge biriminin koordinasyonu doğrultusunda çalışmalar başlatılmıştır. Stratejik planlama hazırlık süreci katılımçılık ilkesi çerçevesinde kararlar üst kurulla yapılan toplantılarla alınmıştır. Toplantılara üst kurulun yanında öğretmen ve personellerin katılımıyla gerçekleştirilmiştir.

2.DURUM ANALİZİ

Stratejik planlama sürecinin ilk adımı olan durum analizi, okulumuzun/kurumumuzun “neredeyiz?” sorusuna cevap vermektedir. Okulumuzun/kurumumuzun geleceğe yönelik amaç, hedef ve stratejiler geliştirebilmesi için öncelikle mevcut durumda hangi kaynaklara sahip olduğu ya da hangi yönlerinin eksik olduğu ayrıca, okulumuzun/kurumumuzun kontrolü dışındaki olumlu ya da olumsuz gelişmelerin neler olduğu değerlendirilmiştir. Dolayısıyla bu analiz, okulumuzun/kurumumuzun kendisini ve çevresini daha iyi tanımasına yardımcı olacak ve stratejik planın sonraki aşamalarından daha sağlıklı sonuçlar elde edilmesini sağlayacaktır. Durum analizi bölümünde, aşağıdaki hususlarla ilgili analiz ve değerlendirmeler yapılmıştır;

- Kurumsal tarihçe
- Uygulanmakta olan planın değerlendirilmesi
- Mevzuat analizi
- Üst politika belgelerinin analizi
- Faaliyet alanları ile ürün ve hizmetlerin belirlenmesi
- Paydaş analizi

- Kuruluş içi analiz
- Dış çevre analizi (Politik, ekonomik, sosyal, teknolojik, yasal ve çevresel analiz)
- Güçlü ve zayıf yönler ile fırsatlar ve tehditler (GZFT) analizi
- Tespit ve ihtiyaçların belirlenmesi

2024-2028 Stratejik Planımızda 3 tema altında toplam 2 hedef, 5 performans göstergesi ve bu göstergelere ulaşmak için toplam 5 strateji bulunmaktadır.

2.1.Kurumsal Tarihçe

Okulumuz 1996 yılında ilkokul olarak eğitim-öğretime açılmıştır. 1997 yılı Ağustos-Eylül aylarında bir bölümü Kadirli Anadolu Lisesine ayrılarak hem ilkokul hem de lise aynı binada faaliyet göstermiştir.

2000-2001 eğitim-öğretim yılında Kadirli Anadolu Lisesi kendi binasına taşınmıştır.

1997-1998 Eğitim-Öğretim yılında 4306 sayılı yasa ile okulların dönüşümü sonucunda Mustafa Konaklı İlkokulu, Mustafa Konaklı İlköğretim Okulu olmuştur. 2012 yılında çıkarılan 6287 nolu kanunla tekrar dönüşme neticesinde 19.06.2012 yılında ortaokul ve ilkokul olarak ikiye ayrılan okulumuz Mustafa Konaklı İlkokulu/Ortaokulu olarak aynı binada bir müdürlüğe bağlı olarak eğitim-öğretime devam etmektedir.

2.2.Uygulanmakta Olan Stratejik Planın Deęerlendirilmesi

Müdürlüğümüz 2019-2023 Stratejik Planı; “Eđitim –Öđretim, Eđitime Destek Hizmetleri, Paydař İliřkileri, İnsan Kaynakları, Fiziki Durum, Disiplin, Mali Kaynaklar, Akademik Başarı, Sektörel İliři ve Sosyal Kültürel Sportif Faaliyetler” temalarını içermektedir. Her temada amaç her amaçta hedefler belirlenmiştir. Planda yer alan hedefleri gerçekleřtirmek için belirlenen tedbir ve stratejilerin tamamına yakını uygulanmıştır. Plan dönemi içerisinde Liseye Giriř Sınavı deęiřikliđi müfredat deęiřikliđi gibi nedenlerle tamamlanmamıř olmasına rađmen performans göstergelerinin büyük çođunluđunda, plan döneminin son performans yılı 2023 hedefine ulařılmıştır.

Önceki plan döneminde “Eđitim Öđretim Faaliyetlerine Eriřim” teması kapsamındaki hedefte “okullařma oranlarının artırılması, devamsızlık oranlarının, hayat boyu öđrenmeye katılım” ve benzeri göstergeler yer almaktadır. “Eđitim Öđretimde Kalitenin Artırılması” teması kapsamındaki hedeflerde “merkezi sistem sınavlarındaki başarı, yabancı dil becerileri, öđrenci ödüllendirilme ve disiplin düzeyleri” ve benzeri göstergelere yer verilmiştir. “Kurumsal Kapasitenin Geliřtirilmesi” teması kapsamındaki hedeflerde “derslik başına düşen öđrenci sayısı, insan kaynaklarının eđitimi, okulun teknolojik olanakları geliřtirme” ve benzeri göstergelere yer verilmiştir.

2024-2028 Stratejik Planımızdaki hedefler önceki plan dönemine benzer olarak paydařlarımızın beklentileri, kurumumuzun faaliyet alanları, ihtiyaçlar ve gelişim birlikte analiz edilerek belirlenmiştir. Bu analiz sonucunda belirlediđimiz hedeflerle, önceki plan dönemindeki hedefler benzerlik göstermektedir. Fakat gerek paydařlarımızın beklentilerinin üst düzeyde olması, gerek beklentilerin çeřitliliđi ve sayısı, gerekse içinde bulunduđumuz dönemin hassasiyetine binaen Müdürlüğümüz 2024-2028 döneminde vizyonunu geniş bir bakıř açısıyla belirlemiřtir. Bu nedenle her ne kadar benzer nitelikte hedefler belirlenmiş olsa da çeřitlilik ve sayı itibariyle 2024-2028 Stratejik Plan dönemi hedefleri, önceki plan dönemi hedeflerinden farklılık arz etmektedir.

2.3.Yasal Yükümlülükler ve Mevzuat Analizi

Okulumuz Milli Eđitim Bakanlığı bünyesinde Osmaniye İl Milli Eđitim Müdürlüğü, İlçe Mili Eđitim Müdürlüğüne bađlı olarak ilkokul ve okul öncesi eđitim olmak üzere üç farklı kısımda eđitim çalışmalarını sürdürmektedir. Mustafa Konaklı Ortaokulu olarak kanun, tüzük, yönetmelik, yönerge, genelge ve emirler dođrultusunda eđitim öđretim hizmeti vermekteyiz. İlköđretim kurumlarının görev ve sorumlulukları

ilköğretim kurumları yönetmeliğinde belirtilmiştir. Okulumuz faaliyetlerini, Türkiye Cumhuriyeti Anayasasının 10. 24, 42. ve 62. maddeleri ile 1739 Sayılı Millî Eğitim Temel Yasası hükümleri kapsamında yürütmektedir.

Tablo 2: Yasal Yükümlülükler

YASAL YÜKÜMLÜLÜKLER	DAYANAK (KANUN, YÖNETMELİK, GENELGE, YÖNERGE)
Atama	657 Sayılı Devlet Memurları Kanunu
	Millî Eğitim Bakanlığına Bağlı Okul ve Kurumların Yönetici ve Öğretmenlerinin Norm Kadrolarına İlişkin Yönetmelik
	Millî Eğitim Bakanlığı Eğitim Kurumları Yöneticilerinin Atama ve Yer Değiştirmelerine İlişkin Yönetmelik
	Millî Eğitim Bakanlığı Öğretmenlerinin Atama ve Yer Değiştirme Yönetmeliği
Ödül, Disiplin	Devlet Memurları Kanunu
	6528 Sayılı Millî Eğitim Temel Kanunu İle Bazı Kanun ve Kanun Hükmünde Kararnamelerde Değişiklik Yapılmasına Dair Kanun
	Millî Eğitim Bakanlığı Personeline Başarı, Üstün Başarı ve Ödül Verilmesine Dair Yönerge
	Millî Eğitim Bakanlığı Disiplin Amirleri Yönetmeliği
Okul Yönetimi	1739 Sayılı Millî Eğitim Temel Kanunu
	Millî Eğitim Bakanlığı İlköğretim Kurumları Yönetmeliği
	Millî Eğitim Bakanlığı Ortaöğretim Kurumları Yönetmeliği
	Millî Eğitim Bakanlığı Meslekî ve Teknik Eğitim Yönetmeliği
	Millî Eğitim Bakanlığı Özel Eğitim Kurumları Yönetmeliği
	Millî Eğitim Bakanlığı İmam Hatip Okulu İdare Yönetmeliği
	Millî Eğitim Bakanlığı Anadolu İmam-Hatip Liseleri Yönetmeliği
	Millî Eğitim Bakanlığı Okul Aile Birliği Yönetmeliği
	Millî Eğitim Bakanlığı Eğitim Bölgeleri ve Eğitim Kurulları Yönergesi
	MEB Yönetici ve Öğretmenlerin Ders ve Ek Ders Saatlerine İlişkin Karar
	Taşınır Mal Yönetmeliği

Eđitim-Öđretim	Anayasa
	1739 Sayılı Milli Eđitim Temel Kanunu
	222 Sayılı İlköđretim ve Eđitim Kanunu
	6287 Sayılı İlköđretim ve Eđitim Kanunu ile Bazı Kanunlarda Deđişiklik Yapılmasına Dair Kanun
	Milli Eđitim Bakanlığı İlköđretim Kurumları Yönetmeliđi
	Milli Eđitim Bakanlığı Okul Öncesi Eđitim ve İlköđretim Kurumları Yönetmeliđinde Deđişiklik Yapılmasına Dair Yönetmelik
	Milli Eđitim Bakanlığı Ortaöđretim Kurumları Yönetmeliđi
	Milli Eđitim Bakanlığı Meslekî ve Teknik Eđitim Yönetmeliđi
	Milli Eđitim Bakanlığı Özel Eđitim Kurumları Yönetmeliđi
	Milli Eđitim Bakanlığı Anadolu İmam-Hatip Liseleri Yönetmeliđi
	Milli Eđitim Bakanlığı Eđitim Öđretim Çalıřmalarının Planlı Yürütülmesine İliřkin Yönerge
	Milli Eđitim Bakanlığı Ders Kitapları ve Eđitim Araçları Yönetmeliđi
	Milli Eđitim Bakanlığı Öđrencilerin Ders Dıřı Eđitim ve Öđretim Faaliyetleri Hakkında Yönetmelik
	Milli Eđitim Bakanlığı Destekleme ve Yetiřtirme Kursları Yönergesi
Milli Eđitim Bakanlığı İlkokullarda Yetiřtirme Programı Yönergesi	
Personel İřleri	Milli Eđitim Bakanlığı Personel İzin Yönergesi
	Devlet Memurları Tedavi ve Cenaze Giderleri Yönetmeliđi
	Kamu Kurum ve Kuruluşlarında Çalıřan Personelin Kılık Kıyafet Yönetmeliđi
	Memurların Hastalık Raporlarını Verecek Hekim ve Sađlık Kurulları Hakkındaki Yönetmelik
	Milli Eđitim Bakanlığı Personeli Görevde Yükseltme ve Unvan Deđişikliđi Yönetmeliđi
Öđretmenlik Kariyer Basamaklarında Yükseltme Yönetmeliđi	
Mühür, Yazıřma, Arřiv	Resmi Mühür Yönetmeliđi
	Resmi Yazıřmalarda Uygulanacak Usul ve Esaslar Hakkındaki Yönetmelik
	Milli Eđitim Bakanlığı Evrak Yönergesi
	Milli Eđitim Bakanlığı Arřiv Hizmetleri Yönetmeliđi
	Milli Eđitim Bakanlığı Rehberlik ve Psikolojik Danıřma Hizmetleri Yönetmeliđi
	Okul Spor Kulüpleri Yönetmeliđi

Rehberlik ve Sosyal Etkinlikler	Milli Eğitim Bakanlığı İlköğretim ve Ortaöğretim Sosyal Etkinlikler Yönetmeliği
	Milli Eğitim Bakanlığı Bayrak Törenleri Yönergesi
Öğrenci İşleri	Milli Eğitim Bakanlığı İlköğretim Kurumları Yönetmeliği
	Milli Eğitim Bakanlığı Demokrasi Eğitimi ve Okul Meclisleri Yönergesi
	Okul Servis Araçları Hizmet Yönetmeliği
İsim ve Tanıtım	Milli Eğitim Bakanlığı Kurum Tanıtım Yönetmeliği
	Milli Eğitim Bakanlığına Bağlı Kurumlara Ait Açma, Kapatma ve Ad Verme Yönetmeliği
Sivil Savunma	Sabotajlara Karşı Koruma Yönetmeliği
	Binaların Yangından Korunması Hakkındaki Yönetmelik
	Daire ve Müesseseler İçin Sivil Savunma İşleri Kılavuzu

2.4. Üst Politika Belgeleri Analizi

Tablo 3:Üst Politika Belgeleri

Temel Üst Politika Belgeleri	Sektörel ve Tematik Strateji Belgeleri
<ul style="list-style-type: none">✓ Kalkınma Planları✓ Orta Vadeli Programlar✓ Orta Vadeli Mali Planlar✓ Cumhurbaşkanlığı Yıllık Programları✓ MEB 2024-2028 Stratejik Planı✓ Osmaniye İl MEM 2024-2028 Stratejik Planı✓ Mustafa konaklı Orta Okulu 2019/2023 Stratejik Planı✓ Milli Eğitim Şura Kararları	<ul style="list-style-type: none">✓ Öğretmen Strateji Belgesi✓ İklim Değişikliği Eylem Planı✓ Kadının Güçlenmesi Strateji Belgesi ve Eylem Planı✓ Su Verimliliği Strateji Belgesi ve Eylem Planı✓ Ulusal Deprem Stratejisi ve Eylem Planı✓ Ulusal Genç İstihdam Stratejisi ve Eylem Planı✓ Ulusal Enerji Verimliliği Eylem Planı✓ Ulusal Girişimcilik Stratejisi ve Eylem Planı✓ Ulusal Yapay Zekâ Stratejisi✓ 2023-2028 Türkiye Çocuk Hakları Strateji Belgesi ve Eylem Planı✓ Diğer Kamu Kurumlarının Stratejik Planları

Tablo 4: Tablo 4:Üst Politika Belgeleri Analizi

Üst Politika Belgesi	İlgili Bölüm/Referans	Verilen Görev/İhtiyaçlar
On İkinci Kalkınma Planı	Yurtiçi Tasarruflar	350.2,352.3SayılıTebirMaddeleri
	Mali Piyasalar	379.2SayılıTebirMaddesi
	İmalat Sanayii	432.1,432.3SayılıTebirMaddeleri
	Otomotiv	473.1SayılıTebirMaddesi
	Turizm	525.3,525.4SayılıTebirMaddeleri
	Girişimcilik ve Kobi'ler	559.2,559.3,SayılıTebirMaddeleri
	Fıkrî Mülkiyet Hakları	565.5,565.6,565.7SayılıTebirMaddeleri
	Ticaretin ve Tüketicinin Korunmasının Geliştirilmesine Yönelik Hizmetler	621.8SayılıTebirMaddesi
	Eğitim	658,659, 660Sayılı Amaç Maddeleri ve Bunlara Bağlı Politika ile Tebdir Maddeleri
	Çocuk	731.2,731.3,731.4,731.5,731.6,732.1,732.3,732.5, 733.1,733.2,734.4,735.7,735.8,738.2,738.3,739.1, 739.2,739.3,739.4,740.4,742.4,744.1SayılıTebirMaddeleri
	Gençlik	746.1,746.2,746.6,747.1,747.2,748.6SayılıTebirMaddeleri
	Engelli Hizmetleri	758.1,758.2,758.3,758.4,758.5SayılıTebirMaddeleri
	Sosyal Hizmetler, Sosyal Yardımlar ve Yoksullukla Mücadele	773.1,774.1SayılıTebirMaddeleri
	Gelir Dağılımı	777.4SayılıTebirMaddesi
	Kültür ve Sanat	783.1,783.2,783.5,785.1,785.2,785.3,785.5,789.1,789.2,790.4,793.2SayılıTebirMaddeleri
	Spor	796.1,796.2,796.3,798.3,799.1,799.2,799.3SayılıTebirMaddeleri
	Nüfus ve Yaşlanma	804.1,809.1SayılıTebirMaddeleri
Uluslararası Göç	815.4,816.1SayılıTebirMaddeleri	

Yurt Dışında Yaşayan Türkler	819.1,819.2,819.3,820.7SayılıTebirMaddeleri
Afet Yönetimi	830.7,831.3,832.1,832.4,833.6,839.1,839.3,841.1SayılıTebirMaddeleri
Sivil Toplum	940.3SayılıTebirMaddesi
Kamuda Stratejik Yönetim	942.1,943.1,943.2,943.4,943.5SayılıTebirMaddeleri
Kalkınma İçin Uluslararası İşbirliği	970.1,970.6,972.6,973.2,973.3,973.4SayılıTebirMaddeleri
İstihdam	12SayılıTebirMaddesi

Üst Politika Belgesi	İlgili Bölüm/Referans	Verilen Görev/İhtiyaçlar
Orta Vadeli Program(2024-2026)	Programda Bakanlığımıza bağlı olarak Müdürlüğümüzü ilgilendiren dokuz(9) politikavetebirile Öncelikli Reform Alanlarına Yönelik on(10) düzenleme yer almaktadır.	
	Ödemeler Dengesi	1Tebir
	Finansal İstikrar	1Tebir
	Afet Yönetimi	1Tebir
	Dijital Dönüşüm	4Tebir
	Hizmet İhracatının Desteklenmesi	1Tebir
	NeEğitimdeNeİstihdamdaOlanGençlerinveKadınlarınEğitimeveİstihdamaKatılımı	3Tebir
	Yükseköğretimde ve Meslekî ve Teknik Eğitimde Özel Sektör Odaklı Dönüşüm	2Tebir
	Kamu Cari Harcamalarında Rasyonelleşme	2Tebir
	Afetlere Duyarlı Bütünleşik Mekânsal Planlama	1Tebir
İklim Değişikliği Mevzuatı, Emisyon Ticaret Sistemi, Sınırdaki Karbon Düzenlemesi Mekanizmasına Uyum	1Tebir	
Yurt İçi Tasarruflar	350.2,352.3SayılıTebirMaddeleri	
Mali Piyasalar	379.2SayılıTebirMaddesi	
İmalat Sanayii	432.1SayılıTebirMaddesi	

Cumhurbaşkanlığı 2024 Yıllık Programı	Otomotiv	473.1 Sayılı Tedbir Maddesi
	Turizm	525.3, 525.4 Sayılı Tedbir Maddeleri
	Girişimcilik ve KOBİ'ler	559.2, 559.3 Sayılı Tedbir Maddeleri
	Fikri Mülkiyet Hakları	565.6, 565.7 Sayılı Tedbir Maddeleri
	Eğitim	661.1, 661.4, P.661, P.662, P.663, P.664, P.665, P.666, P.667, P.668, P.670, P.672, P.675, P.676, P.678, P.680, P.681 Sayılı Politikave Tedbir Maddeleri
	Çocuk	P.732, 731.2, 731.3, 731.4, 731.5, 733.1, 733.2, 734.4, 735.8, 739.1, 739.3, 739.4, 740.4, 742.4, P.743, 744.1 Sayılı Politikave Tedbir Maddeleri
	Gençlik	746.1, 746.2, 746.6, 747.1, 747.2, 748.6 Sayılı Tedbir Maddeleri
	Engelli Hizmetleri	758.1, 758.2, 758.3 Sayılı Tedbir Maddeleri
	Kültür ve Sanat	783.1, 785.1, 785.2, 789.1 Sayılı Tedbir Maddeleri
	Uluslararası Göç	816.1 Sayılı Tedbir Maddesi
	Yurt Dışında Yaşayan Türkler	819.1, 819.2, 819.3 Sayılı Tedbir Maddeleri
	Kalkınma İçin Uluslararası İşbirliği	970.1, 972.6, 973.3 Sayılı Tedbir Maddeleri

2.5. Faaliyet Alanları ile Ürün/Hizmetlerin Belirlenmesi

Bu bölümde mevzuat analizi çıktıları dolayısıyla görev ve sorumluluklar dikkate alınarak okul/kurumun sunduğu temel ürün ve hizmetler verilmiştir. Belirlenen ürün ve hizmetler Tablo 5’te gösterilmiştir.

Tablo 5: Faaliyet Alanlar/Ürün ve Hizmetler Tablosu

Faaliyet Alanı	Ürün/Hizmetler
Öğretim-Eğitim Faaliyetleri	Öğrenci İşleri Kayıt-nakil işleri Devam-devamsızlık Sınıf geçme Sınav hizmetleri Staj işlemleri
Rehberlik Faaliyetleri	Öğrencilere rehberlik yapmak Velilere rehberlik etmek Rehberlik faaliyetlerini yürütmek
Sosyal Faaliyetler	Öğrenci kulüp çalışmaları Okul kermesi
Sportif Faaliyetler	Okul futbol/ basketbol/ voleybol / satranç turnuvaları Okul içi sportif yarışmalar
Bilimsel, Kültürel ve Sanatsal Faaliyetler	Okul münazara yarışmaları Resim sergisi TÜBİTAK 4006 Bilim Fuarı TEKNOFEST yarışmalarına yönelik faaliyetler Belirli Gün ve Haftaların kutlanması

İnsan Kaynakları Faaliyetleri(Mesleki Gelişim Faaliyetleri, Personel Etkinlikleri...)	Norm kadro iş ve işlemlerini yürütmek Özlük Dosyalarının Muhafazasını sağlamak Özlük ve emeklilik iş ve işlemlerini yürütmek Disiplin ve Ödül işlemlerinin uygulamalarını yapmak
Okul- Aile Birliği Faaliyetleri	Okul yönetimi ile işbirliği yaparak okulun fiziki donanım ihtiyaçlarının sağlanması Okulun ihtiyaçlarına yönelik bağış işlemlerinin takip edilmesi.
Öğrencilere Yönelik Faaliyetler	Okuma kültürünün yaygınlaştırılması çalışmaları Destek eğitim odası faaliyetleri İlkokullarda Yetiştirme Programı (İYEP) Destekleme ve yetiştirme kursu (DYK)
Ölçme Değerlendirme Faaliyetleri	Ölçme ve değerlendirme iş ve işlemlerini iş birliği içerisinde yürütmek. Sınavların uygulanması ile ilgili organizasyonu yapmak ve sınav güvenliğini sağlamak. Ders notlarının zamanında girilmesini sağlamak. DYK kazanım testlerinin uygulanması
Öğrenme Ortamlarına Yönelik Faaliyetler	Kodlama atölyesi çalışmaları Akıl ve Zeka Oyunları atölyesi çalışmaları Okul kütüphanesinin zenginleştirilmesi ve aktif kullanımını sağlamak.
Ders Dışı Faaliyetler	Lise / Üniversite tanıtım gezileri Okul kermesi Okul gezileri Okul dışı öğrenme faaliyetleri

2.6. Paydaş Analizi

Paydaş analizi çalışmaları ile stratejik planlama çalışmalarına veri sağlamak için okulumuz iç ve dış paydaşlarının okulumuz hizmetleri ile ilgili beklentilerini öğrenmek, memnuniyetlerini ölçmek ve okulumuzun hizmet performansını saptamak amaçlanmıştır.

Stratejik planlama ve kalite yönetiminin temel unsurlarından birisi katılımcılıktır. Stratejik planın sahiplenilmesi ve uygulamanın etkinliğini artırmak amacıyla okulumuzun / kurumumuzun etkileşim içinde olduğu paydaşların görüşleri dikkate alınmıştır. Paydaşlar, idarenin ürün ve hizmetleriyle ilgisi olan, idareden doğrudan veya dolaylı, olumlu ya da olumsuz yönde etkilenen veya idareyi etkileyen kişi, grup veya kurumlardır. Paydaşlar iç paydaşlar ve dış paydaşlar olarak sınıflandırılmıştır.

İç paydaşlar, okul/kurumda gerçekleşen her faaliyetten doğrudan etkilenen veya bir faaliyeti iletme/yavaşlatma etkisine sahip olanlardır. Okul/kurumun bir parçası olan bireyleri ifade eder. Okul/kurum müdürü, müdür yardımcıları, öğretmenler, öğrenciler, destek personeli ve okul aile birliği üyeleri iç paydaşlarımızdır.

Dış paydaşlar, okul/kurumun bir parçası olmayan ancak okulda gerçekleşen her faaliyetten dolaylı olarak etkilenen, bağlı/ilişkili/ilgili kişi, grup ya da kurumları ifade eder. Veliler, il ve ilçe millî eğitim müdürlükleri, valilik, kamu kurum ve kuruluşları, muhtarlar, sivil toplum ve özel sektör kuruluşları vb. dış paydaşlarımızdır.

Tablo 6:Paydaş sınıflandırma ve etki / önem matrisi

Paydaş Adı	İç Paydaş	Dış Paydaş	Etki Derecesi	Önem Derecesi
Kadirli Kaymakamlığı		√	5	5
İl/ İlçe Milli Eğitim Müdürlüğü İdare ve Personelleri		√	5	5
Öğretmenler	√		5	5
Öğrenciler	√		5	5
Veliler		√	5	5
Okul Müdürlükleri	√		5	5
Rehberlik ve Araştırma Merkezi		√	3	5
Kadirli Belediyesi		√	4	4
Gençlik Hizmetleri ve Spor İlçe Müdürlüğü		√	3	3
İl/ İlçe Sağlık Müdürlüğü		√	3	3
Aile ve Sosyal Politikalar İl / İlçe Müdürlüğü		√	3	3
Kadirli Hastanesi		√	3	3
Ş. İbrahim Delikuş Mahalle Muhtarlığı		√	4	4
Özel Eğitim ve Rehabilitasyon Merkezleri		√	3	3
Hayırseverler		√	4	4
Eğitim sendikaları		√	3	3
Medya		√	2	2
İl / İlçe Emniyet Müdürlüğü		√	4	4
İl / İlçe Müftülüğü		√	4	4

Önem Derecesi: 1, 2, 3 gözet; 4,5 birlikte çalış

Etki Derecesi: 1, 2, 3 İzle; 4, 5 bilgilendir

Önceliği: 5=Tam; 4=Çok; 3=Orta; 2=Az; 1=Hiç

2.6.1. Paydaş Görüş - Önerilerinin Alınması ve Değerlendirilmesi

Mustafa Konaklı Ortaokulu olarak öğrenci, öğretmen ve personellere memnuniyet anketleri gönderilerek ilgili paydaşlarımızın durum tespit çalışmasında yer almaları istenmiştir. Böylece Mustafa Konaklı Ortaokulunun durum tespitinde bütün bağlı birimlerin ortak katılımı doğrultusunda paydaşlarımızın görüş ve beklentileri yapılan anketlerle tespit edilmiştir. Paydaş anketi okul çalışanları ve öğrencilere uygulanmıştır. Ankete 300 öğrenci, 120 veli, 20 öğretmen olmak üzere toplam 440 kişi katılmıştır.

Tablo 7:Öğrenci Memnuniyet Anket Sonuçları

ÖĞRENCİ MEMNUNİYET ANKETİ		MEMNUNİYET ANKETİ SONUCU	
SIRA NO	GÖSTERGELER	SONUÇ	%
1	İhtiyaç duyduğumda okul çalışanlarıyla rahatlıkla görüşebiliyorum.	270	90
2	Okul müdürü ile ihtiyaç duyduğumda rahatlıkla konuşabiliyorum.	240	80
3	Okulun rehberlik servisinden yeterince yararlanabiliyorum.	255	85
4	Okula ilettiğimiz öneri ve isteklerimiz dikkate alınır.	260	87
5	Okulda kendimi güvende hissediyorum.	270	90
6	Okulda öğrencilerle ilgili alınan kararlarda bizlerin görüşleri alınır.	280	92
7	Öğretmenler yeniliğe açık olarak derslerin işlenişinde çeşitli yöntemler kullanmaktadır.	270	90
8	Derslerde konuya göre uygun araç gereçler kullanılmaktadır.	275	91
9	Teneffüslerde ihtiyaçlarımı giderebiliyorum.	260	87
10	Okulun içi ve dışı temizdir.	270	90
11	Okulun binası ve diğer fiziki mekanlar yeterlidir.	280	92
12	Okul kantininde satılan malzemeler sağlıklı ve güvenlidir.	240	80
13	Okulumuzda yeterli miktarda sanatsal ve kültürel faaliyetler düzenlenmektedir.	250	83
GENEL DEĞERLENDİRME			

Yapılan öğrenci memnuniyet anketi sonucunda öğrencilerimizin genel memnuniyet düzeyinin %85 olduğu görülmektedir. Öğrencilerimiz en çok 6 ve 11 no'lu faaliyetlerinden memnun olduklarını belirtmişlerdir. Ancak 12 no'lu konunun gelişime açık alanlar olduğuna yönelik görüş bildirmişlerdir.

Tablo 8:Öğretmen Memnuniyet Anket Sonuçları

ÖĞRETMEN MEMNUNİYET ANKETİ		ANKET SONUCU	
SIRA NO	GÖSTERGELER	SONUÇ	%
1	Okulumuzda alınan kararlar, çalışanların katılımıyla alınır.	22	100
2	Kurumdaki tüm duyurular çalışanlara zamanında iletilir.	22	100
3	Her türlü ödüllendirmede adil olma, tarafsızlık ve objektiflik esastır.	22	100
4	Kendimi, okulun değerli bir üyesi olarak görürüm.	22	100
5	Çalıştığım okul bana kendimi geliştirme imkânı tanımaktadır.	22	100
6	Okul, teknik araç ve gereç yönünden yeterli donanımına sahiptir.	22	100
7	Okulda çalışanlara yönelik sosyal ve kültürel faaliyetler düzenlenir.	22	100
8	Okulda öğretmenler arasında ayrım yapılmamaktadır.	22	100
9	Okulumuzda yerelde ve toplum üzerinde olumlu etki bırakacak çalışmalar yapmaktadır.	22	100
10	Yöneticilerimiz, yaratıcı ve yenilikçi düşüncelerin üretilmesini teşvik etmektedir.	22	100
11	Yöneticiler, okulun vizyonunu, stratejilerini, iyileştirmeye açık alanlarını vs. çalışanlarla paylaşır.	22	100
12	Okulumuzda sadece öğretmenlerin kullanımına tahsis edilmiş yerler yeterlidir.	22	100
13	Alanıma ilişkin yenilik ve gelişmeleri takip eder ve kendimi güncellerim.	22	100
GENEL DEĞERLENDİRME			

Yapılan öğretmen memnuniyet anketi sonucunda öğretmenlerimizin genel memnuniyet düzeyinin %100 olduğu görülmektedir. Öğretmenlerimiz tüm faaliyetlerden memnun olduklarını belirtmişlerdir.

Tablo 9:Veli Memnuniyet Anket Sonuçları

VELİ MEMNUNİYET ANKETİ		ANKET SONUCU	
SIRA NO	GÖSTERGELER	SONUÇ	%
1	İhtiyaç duyduğumda okul çalışanlarıyla rahatlıkla görüşebiliyorum.	270	90
2	Bizi ilgilendiren okul duyurularını zamanında öğreniyorum.	240	80
3	Öğrencimle ilgili konularda okulda rehberlik hizmeti alabiliyorum.	255	85
4	Okula ilettiğim istek ve şikayetlerim dikkate alınıyor.	260	87
5	Öğretmenler yeniliğe açık olarak derslerin işlenişinde çeşitli yöntemler kullanmaktadır.	270	90
6	Okulda yabancı kişilere karşı güvenlik önlemleri alınmaktadır.	280	92
7	Okulda bizleri ilgilendiren kararlarda görüşlerimiz dikkate alınır.	270	90
8	E-Okul Veli Bilgilendirme Sistemi ile okulun internet sayfasını düzenli olarak takip ediyorum.	275	91
9	Çocuğumun okulunu sevdiğini ve öğretmenleriyle iyi anlaştığını düşünüyorum.	260	87
10	Okul, teknik araç ve gereç yönünden yeterli donanıma sahiptir.	270	90
11	Okul her zaman temiz ve bakımlıdır.	280	92
12	Okulun binası ve diğer fiziki mekanlar yeterlidir.	240	80
13	Okulumuzda yeterli miktarda sanatsal ve kültürel faaliyetler düzenlenmektedir.	250	83
GENEL DEĞERLENDİRME			

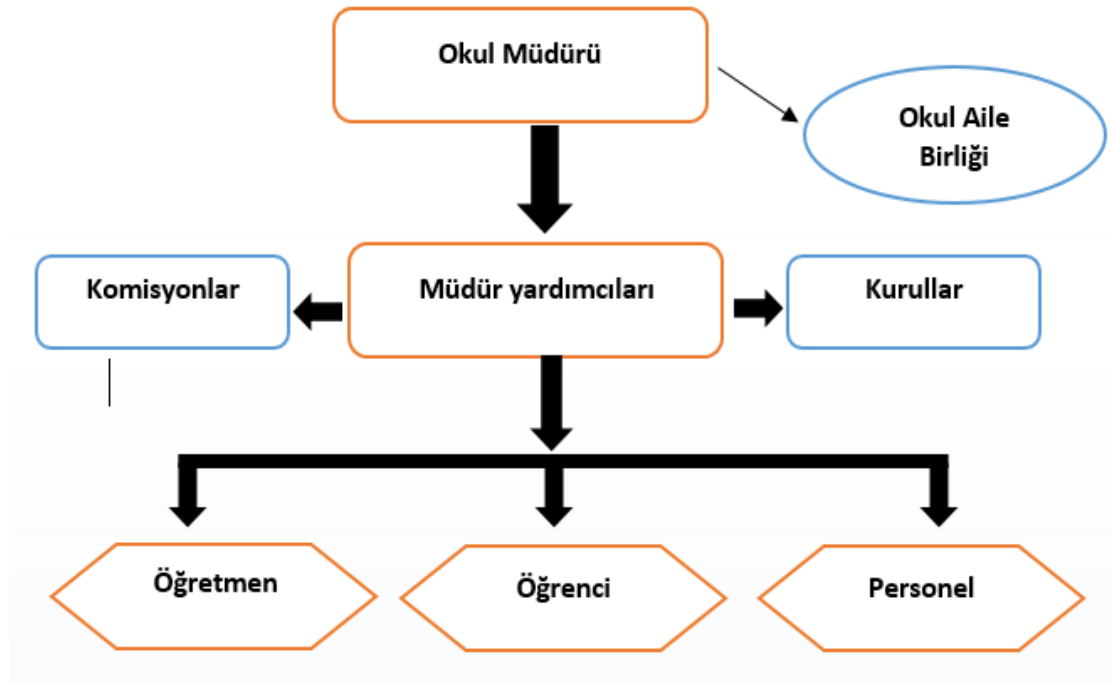
Yapılan veli memnuniyet anketi sonucunda velilerimizin genel memnuniyet düzeyinin %90 olduğu görülmektedir. Velilerimiz en çok 1,5,6,7,8,10,11 nolu faaliyetlerinden memnun olduklarını belirtmişlerdir. Ancak 2 ve 12 nolu konularının gelişime açık alanlar olduğuna yönelik görüş bildirmişlerdir.

2.7. Okul/Kurum İçi Analiz

2.7.1. Okul / Kurum Teşkilat Şeması

Bu bölümde kurumumuzu oluşturan paydaşlara yönelik teşkilat şeması verilmiştir.

Şekil 1:Okul / kurum Teşkilat Şeması



2.7.2. Kurum içi analiz

Bu bölümde okulumuza / kurumumuza yönelik öğrenci sayıları, akademik başarı verileri, devamsızlık ve gerçekleştirilen faaliyetlere yönelik analiz bilgileri yer almaktadır.

Tablo 10:Sınıflara ve cinsiyete göre öğrenci sayıları

SINIFI	KIZ	ERKEK	Toplam
5.Sınıf	42	43	85
6.Sınıf	42	33	75
7.Sınıf	42	49	91
8.Sınıf	31	23	54
TOPLAM	157	148	305

Tablo 11:Yabancı uyruklu öğrenci sayısı

SINIFI	KIZ	ERKEK	Toplam
5.Sınıf	3	2	5
6.Sınıf	1	3	4
7.Sınıf	2	7	9
8.Sınıf	1	0	1
TOPLAM	7	12	19

Tablo 12:Kaynaştırma öğrencileri sayısı

SINIFI	KIZ	ERKEK	Toplam
5.Sınıf	0	0	0
6.Sınıf	0	0	0
7.Sınıf	0	1	1
8.Sınıf	0	0	0
TOPLAM	0	1	1

Tablo 13: Bursluluk Sınavını Kazanan Öğrenci Sayısı

2021	2022	2023	TOPLAM
12	8	9	29

Tablo 14: Sınavla öğrenci alan ortaöğretim kurumlarına yerleşen öğrenci sayısı

SINIFI	KIZ	ERKEK	TOPLAM
Fen Lisesi	1	1	2
Sosyal Bilimler Lisesi	0	0	0
Spor Lisesi	0	0	0
Proje Okulları	1	0	1
TOPLAM	2	1	3

Tablo 15: Okul / Kurum sosyal, kültürel, bilimsel ve sportif başarı tablosu

Faaliyet Alanı	Faaliyete Yönelik Elde Edilen Başarılar
Okullar arası Resim Yarışması	Okullar arası resim yarışmasında 1 öğrencimiz ilçe birincisi, olmuştur (2023).
Okullar arası Şiir Yarışması	Okullar arası şiir yarışmasında 1 öğrencimiz ilçe ikincisi, olmuştur (2023).

Tablo 16: Öğrenci devamsızlık verileri

SINIF	10 -20 gün arası		20 Gün ve üzeri	
	Özürlü	Özürsüz	Özürlü	Özürsüz
5.Sınıf				5
6.Sınıf				7
7.Sınıf				3
8.Sınıf				4

2.7.2. İnsan Kaynakları

Okullarda insan kaynaklarını, organizasyonel amaçlar doğrultusunda en verimli şekilde kullanmak; insan kaynağının iç ve dış gelişmelere uygun olarak etkin bir şekilde planlanmasını, geliştirilmesini ve değerlendirilmesini sağlamak kurumun verimliliği açısından büyük önem taşımaktadır.

Tablo 17: Çalışanların Eğitim Düzeyi ve Cinsiyetine Göre Dağılımı

	DOKTORA			YÜKSEK LİSANS			LİSANS			ÖNLİSANS			LİSE VE ALTI		
	E	K	T	E	K	T	E	K	T	E	K	T	E	K	T
Okul Müdürü															
Müdür Yardımcıları				1											
Branş Öğretmenleri				3	2		9	7							
Rehber Öğretmen				1											
Memur															
İdari Personeller															
Yardımcı Personeller															
Güvenlik Görevlisi															
TOPLAM				5	2		9	7							

Tablo 18: İdari Personelin Hizmet Süresine İlişkin Bilgiler

Hizmet Süreleri	2024 Yılı İtibarıyla	
	Kişi Sayısı	%
1 Yıl		
2-3Yıl		
4Yıl		
5 Yıl ve fazlası	1	100

Tablo 19: Öğretmenlerin Hizmet Süreleri

Hizmet Süreleri	Branşı	Kadın	Erkek	Hizmet Yılı	Toplam
1-3Yıl					
4-6Yıl		1			1
7-10Yıl					
11-15Yıl		6	7		13
16-20 Yıl		1	2		3
20 yıl ve üzeri		1	5		6

Tablo 20: Yönetici ve öğretmenlerin katıldıkları hizmet içi eğitim faaliyeti sayısı

Adı ve Soyadı	Branşı	Katıldığı Hizmet İçi Eğitim Sayısı			
		2021	2022	2023	Toplam
Fatih PALTACI	Türkçe Öğretmeni(Müd. Yrd.)				32
Mehmet Şahin Hatunoğlu	Türkçe Öğretmeni				7
Mesut Bülbül	Türkçe Öğretmeni				4
Gülçin Akalın	Türkçe Öğretmeni				2
Esra Durukan	Türkçe Öğretmeni				5
Selçuk Olgaç	Türkçe Öğretmeni				12
İsmail Cem Keleş	Matematik Öğretmeni				26
Melike Üçgül	Matematik Öğretmeni				3
İsmail KEKİLLİ	Matematik Öğretmeni				5
Dilek USLU	Matematik Öğretmeni				4
Kenan CANBAZ	Fen Bilgisi Öğretmeni				7
Tuba Sağlamer	Fen Bilgisi Öğretmeni				6
Caner Kocabuğa	Fen Bilgisi Öğretmeni				4
Osman Aşınmamış	Sosyal Bilgiler Öğretmeni				3
Adem Pınartaşı	Sosyal Bilgiler Öğretmeni				3
Ayşe Karakuş	Sosyal Bilgiler Öğretmeni				2
Gültekin Dalkıran	Din Kültürü ve Ah. Bil. Öğretmeni				4
Neslihan Gök	İngilizce Öğretmeni				2
Aytün Kubilay	İngilizce Öğretmeni				2
Nazan Nacar	Görsel Sanatlar Öğretmeni				3

Ferhat DEMİRDELEN	Beden Eğitimi Öğretmeni				5
Mustafa TEMİZ	Rehberlik Öğretmeni				4
Cengiz Kuşcu	Bilişim Teknolojileri Öğretmeni				7

Tablo 21: Okul / kurum norm ve ihtiyaç durumu

Branş	Norm	Mevcut	İhtiyaç	Toplam
TÜRKÇE	5	6	0	6
MATEMATİK	4	4	0	4
FEN BİLİMLERİ	3	3	0	3
SOSYAL BİLGİLER	2	3	0	3
DİN KÜLTÜRÜ	1	1	0	1
İNGİLİZCE	2	2	0	2
GÖRSEL SANATLAR	0	1	0	1
BEDEN EĞİTİMİ	1	1	0	1
BİLİŞİM TEKNOLOJİLERİ	1	1	0	1

Tablo 22: Okul/Kurumda Oluşan Öğretmen Sirkülasyon Durumu

	Okul/Kurumdan Ayrılan Öğretmen Sayısı			Okul/Kurumda Göreve Başlayan Öğretmen Sayısı		
	2021	2022	2023	2021	2022	2023
TOPLAM	2	1	2	2	1	1

Tablo 23: Okul/Kurumda Oluşan Yönetici Sirkülasyon Durumu

	Okul/Kurumdan Ayrılan Öğretmen Sayısı			Okul/Kurumda Göreve Başlayan Öğretmen Sayısı		
	2021	2022	2023	2021	2022	2023
TOPLAM	0	0	0	0	0	0

Tablo 24: Kurumdaki Mevcut Hizmetli/ Memur/ Yardımcı Personel Sayısı

	Görevi	Erkek	Kadın	Eğitim Durumu	Hizmet	Toplam
					Yılı	
1	Memur	0	0			0
2	Hizmetli	1	0	İLKOKUL	7	1
3	Geçici Personel	0	0			0

Tablo 25: Okul/kurum Rehberlik Hizmetleri

Mevcut Kapasite				Mevcut Kapasite Kullanımı ve Performans					
Psikolojik Danışman Norm Sayısı	Görev Yapan Psikolojik Danışman Sayısı	İhtiyaç Duyulan Psikolojik Danışman Sayısı	Görüşme Odası Sayısı	Danışmanlık Hizmeti Alan			Rehberlik Hizmetleri İle İlgili Düzenlenen Eğitim/Paylaşım Toplantısı vb. Faaliyet Sayısı		
				Öğrenci Sayısı	Öğretmen Sayısı	Veli Sayısı	Öğretmenlere Yönelik	Öğrencilere Yönelik	Velilere Yönelik
1	1	0	1	305	23	270	4	19	6

2.7.3. Teknolojik Düzey

Okul hizmetlerinin, yararlanıcılara daha hızlı ve etkili şekilde sunulması için güncel teknolojik araçlar etkin bir biçimde kullanılmaktadır. Bu kapsamda modüler bir yapıda kurgulanmış olan Millî Eğitim Bakanlığı Bilgi İşlem Sistemi (MEBBİS) ile kurumsal ve bireysel iş ve işlemlerin büyük bölümü yürütülmektedir. Aynı zamanda sistemde personel ve öğrencilerin bilgileri bulunmaktadır. e-Okul, Veli Bilgilendirme Sistemi gibi modüllere ulaşılarak çalışmalar yürütülmektedir. Müdürlüğümüz resmi yazışmaları elektronik ortamda Doküman Yönetim Sistemi (DYS) üzerinden yapılmaktadır.

Tablo 26: Teknolojik Araç-Gereç Durumu

Araç-Gereçler	Mevcut	İhtiyaç
Etkileşimli Tahta	12	-
Masaüstü bilgisayar	2	-
Dizüstü bilgisayar	-	-
Fotokopi Makinesi	1	1
Yazıcı	1	1
Tarayıcı	-	-
Televizyon	-	-
Projeksiyon cihazı	-	-
Güvenlik Kamerası	4	-

Tablo 27: Fiziki Mekân Durumu

Fiziki Mekân	Var	Yok	Adedi	İhtiyaç	Açıklama
Derslik Sayısı	*		12	-	
Öğretmen Çalışma Odası	*		1	-	
Ekipman Odası		*		1	
Kütüphane		*		1	
Rehberlik Servisi	*		1	-	
Resim Odası		*		1	
Müzik Odası		*		1	
Çok Amaçlı Salon	*		1	-	
Spor Salonu		*		1	
Kantin	*		1	-	
BT Laboratuvarı	*		1	-	
Kodlama Atölyesi		*		1	
Müzik Sınıfı		*		1	
Basketbol Sahası	*		1	-	
Revir		*		1	

2.7.4. Mali Kaynaklar

Kurumun mali kaynakları, bütçe büyüklüğü, döner sermaye, okul-aile birliğı gelirleri, kantin vb. gelirler ve harcama kalemleri ortaya konulur. Bütçe işlemlerinin kim tarafından yürütüldüğü belirtilir. Enflasyon oranı da dikkate alınarak plan dönemi boyunca gerçekleşecek kaynak artışı tahmini olarak belirlenmiştir.

Tablo 28: Gelir-Gider Tablosu (2023 yılı)

HARCAMA KALEMLERİ	GİDER	GELİR
Temizlik		
Küçük Onarım		
Bilgisayar Harcamaları		
Büro Makinaları Harcamaları		
Telefon		
Sosyal Faaliyetler		
Kırtasiye		
Diğer		
TOPLAM	88.651.120	88.651.120

Tablo 29: Kaynak Tablosu

Kaynaklar	2024	2025	2026	2027	2028
Genel Bütçe					
Okul Aile Birliđi					
Kira Gelirleri					
Döner Sermaye					
Dış Kaynak/Projeler					
Diđer					
TOPLAM	0	0	0	0	0

2.7.5. İstatistiki Veriler

Tablo 30: Yıllara göre öğrenci sayısı

	2020- 2021		2021- 2022		2022-2023	
	K	E	K	E	K	E
ÖĞRENCİ SAYISI	210	230	180	195	172	163
TOPLAM						

Tablo 31: Yıllara göre sınıf tekrar yapan öğrenci sayısı

Sınıf Düzeyleri	2020- 2021	2021- 2022	2022-2023
5.SINIF	2	3	3
6.SINIF	1	2	3
7.SINIF	3	2	1
8.SINIF	2	1	3
TOPLAM	8	8	10

Tablo 32: Okulda Kurulan Kulüpler

Kulüp Adı	Öğrenci Sayısı (2023)	Danışman Öğretmen Sayısı
Çevre Koruma Kulübü	29	1
Müzik Kulübü	32	1
Kızılay Trafik güvenliği ve İlk Yardım Kulübü	27	1
Gezi, Tanıtma ve Turizm Kulübü	24	1
Sağlık Temizlik ve Beslenme Kulübü	32	1
Sosyal Dayanışma ve Yardımlaşma Kulübü	35	1
Yeşilay Kulübü	23	1
Spor Kulübü	26	1
Sivil Savunma Kulübü	28	1
Demokrasi ve İnsan Hakları Kulübü	27	1
Kütüphanecilik Kulübü	24	1

Tablo 33: Kurumda Gerçekleştirilen Faaliyet Sayıları

Faaliyetler	2020- 2021	2021- 2022	2022-2023
Belirli Gün ve Haftalara Yönelik Kutlamalar	15	18	22
Okul tanıtım gezileri	1	1	1
Üniversite Gezileri	0	0	0
Piknik	3	2	2
Müze gezisi	0	0	0

Kermes	0	0	0
Sınıflararası spor turnuvaları	2	1	1
Münazara	0	0	0
Okuma yarışması	0	0	0
Sergi	0	0	0
Yazar Buluşmaları	0	0	0
Şiir Okuma	0	0	0
BilimSöyleşileri	0	0	0
....vb etkinlikler	0	0	0
TOPLAM	21	22	26

Tablo 34: Lisanslı öğrenci sayısı

Lisans Aldığı Alan	2021	2022	2023	TOPLAM
0	0	0	0	0
0	0	0	0	0
0	0	0	0	0

2.8. Çevre Analizi (PESTLE)

Tablo 36: PESTLE Tablosu

Politik-Yasal Etkenler	Ekonomik Etkenler
<ul style="list-style-type: none">➤ Kalkınma Planı ve Orta Vadeli Program,➤ Bakanlık, il ve ilçe stratejik planlarının incelenmesi,➤ Yasal yükümlülüklerin belirlenmesi,➤ Oluşturulması gereken kurul ve komisyonlar,➤ Okul/kurum çevresindeki politik durum. ➤ Hükümetin göç politikası➤ Okul-Aile birliği➤ Tasarruf tedbirleri➤ Okul mezunlarının iş olanaklarının geniş olması➤ Zorunlu eğitim➤ Deprem Yönetmeliği	<ul style="list-style-type: none">● Okul/kurumun bulunduğu çevrenin genel gelir durumu,● İş kapasitesi,● Okul/kurumun gelirini arttırıcı unsurlar,● Okul/kurumun giderlerini arttıran unsurlar,● Tasarruf sağlama imkânları,● İşsizlik durumu,● Mal-ürün ve hizmet satın alma imkânları,● Kullanılabilir bütçe ➤ Velilerin ekonomik düzeyinin yüksek/orta/zayıf olması➤ Kantin gelirinin olması➤ Hayırseverlerin destekleri➤ Okul gelirinin giderinden fazla olması / dengeli olması➤ Okul bahçesinden elde edilen ürünlerin satılarak okul bütçesine gelir elde edilmesi➤ Bakanlık tarafından doğrudan okul hesabına ödenek aktarılması➤ Ülkedeki ekonomik dalgalanmanın gelir/gider durumunu olumsuz etkilemesi➤ Ödenek eksikliği nedeni ile donanım ve onarım ihtiyaçlarının giderilememesi
Sosyo-kültürel etkenler	Teknolojik etkenler
<ul style="list-style-type: none">● Kariyer beklentileri,● Ailelerin ve öğrencilerin bilinçlenmeleri,● Aile yapısındaki değişimler (geniş aileden çekirdek aileye geçiş, erken yaşta evlenme vs.),● Nüfus artışı,● Göç,● Nüfusun yaş gruplarına göre dağılımı,● Hayat beklentilerindeki değişimler(Hızlı para kazanma hırısı, lüks yaşama düşkünlük, kırsal alanda kentsel yaşam),● Beslenme alışkanlıkları,● Değerler, mesleki etik kuralları vb.	<ul style="list-style-type: none">● Okul/kurumun teknoloji kullanım durumu● e-Devlet uygulamaları,● Dijital Platformlar üzerinden uzaktan eğitim imkânları,● Okul/kurumun sahip olmadığı teknolojik araçlar● Personelin ve öğrencilerin teknoloji kullanım kapasiteleri,● Personelin ve öğrencilerin sahip Olduğu teknolojik araçlar,● Teknoloji alanındaki gelişmeler● Teknolojinin eğitimde kullanımı

- Ailelerin eğitim düzeyinin çoğunlukla düşük olması
- Okulun göç alan bir mahallede bulunması
- Velilerin özel eğitim konusunda bilinçsiz olmaları
- Toplumda dezavantajlı bireylere yönelik farkındalığın yükselmesi
- Velilerin genel olarak eğitime önem vermesi
- Okulda yabancı uyruklu öğrencilerin fazla olması
- Veli gelir durumunun düşük olması nedeniyle öğrencilerde yetersiz beslenme problemi olması
- Velilerin mevsimlik işçi olması nedeni ile öğrencilerin okula geç başlayıp, erken gitmeleri
- Velilerin akademik başarı beklentilerinin olmaması

- EBA platformu sayesinde öğrencilerin uzaktan eğitim imkanlarının olması
- Bakanlık tarafından sunulan uzaktan mesleki eğitim kursları
- Tüm sınıflarımızda etkileşimli tahta olması
- Güvenlik kameralarının tam olması
- Sınıflarda klima olması
- Öğretmenlerin dijital yeterliliklerinin düşük
- Okulumuzda fiber internet alt yapısının olması
- Öğrencilerde artan dijital bağımlılık
- Öğrencilerin dijital yeterliliklerinin düşük

Çevresel Etkenler

- Hava ve su kirlenmesi,
- Toprak yapısı,
- Bitki örtüsü,
- Doğal kaynakların korunması için yapılan çalışmalar,
- Çevrede yoğunluk gösteren hastalıklar,
- Doğal afetler(deprem kuşağında bulunma,Covid19,kenevakarıvb.)

Örnek:

- İlimizin deprem bölgesinde olması
- Okulumuzun ulaşımının kolay olması
- Okulumuzun çevresinin yeşillik alanının geniş olması
- Okulun ana yola yakın olması
- İlimizde kış mevsiminin yumuşak geçmesi
- İlimizde yaz mevsiminin erken başlaması
- Toplu taşıma araçları ile okula ulaşım sağlanabilmesi

2.9. GZFT Analizi

Tablo 37: GZFT Listesi

İç Çevre		Dış Çevre	
Güçlü Yönler	Zayıf Yönler	Fırsatlar	Tehditler
<p>1.Öğrenci sayısının sınıflarda dengeli dağılımı 2. Güçlü ve deneyimli öğretmen kadrosu 3.Okul Aile İşbirliğine önem veren velilerimizin olması 4. Konum olarak merkezi bir yerleşim yerinde olması 5.VDSL bağlantısının olması 6. Yönetim kadrosunun kadrolu yöneticilerden oluşması 7. Dış paydaşlara yakın bir konumda bulunması 8. Rehberlik normunun olması rehberlik servisinin aktif çalışması</p>	<p>1.Eğitim materyallerinin yeterince güncel olmaması 2.Personel aidiyetinin istenen düzeyde olmaması 3.Veli- okul işbirliğinin istenilen düzeyde olmaması 4. Yabancı uyruklu öğrencilerin olması 5.Konferans salonunun olmaması 6.Mezunlar ile ilişkilerin yetersizliği 7.Sürekli devamsız öğrencinin fazla olması</p>	<p>Okul ve çevresinin kalkınmasını sağlamaya yönelik projelerin teşvik edilip yaygınlaştırılması Girişimcilik konusunda farkındalığın artması Okul ve çevresinin kalkınmasını sağlamaya yönelik proje çalışmaları Proje ve bilimsel etkinliklerin çeşitliliğinin artması, MEB'in kalite, misyon ve vizyon farklılaşması konusundaki yeni düzenlemeleri Okul ve çevresinin kalkınmasını, iyileştirilmesini sağlamaya yönelik proje çalışmaları</p>	<p>Çocukların değişik ihtiyaçlarına, doğal yeteneklerine ve ilgi alanlarına odaklanma Bilginin, refaha ve mutluluğa ulaşmada ana itici güç olarak belirmesi, Çevreye gelen göçlerin özellikle kırsal yerlere dayanması, Artan hareketlilik ve yoksulluktaki yeni yoğunlaşma etkisiyle değişen aile yapısı ve sosyal yapı, Teknolojinin ilerlemesinin ve benimsenmesinin artması Eğitim öğretim çalışmalarının nitelikli çıktılara ve girişimcilik konularına yönlendirilememesi Okul ve çevresinin kalkınmasını, iyileştirilmesini sağlamaya yönelik proje çalışmalarının desteklenmemesi</p>

3.GELECEĐE BAKIŐ

3.1.Misyonumuz

Mustafa Konaklı Ortaokulu olarak Atatürkçü düşünce sistemini davranıő haline getirmiş çağdaő, demokratik, lider özelliklerini sahip, okuduđu okula bađlılık duygusu gelişmiş öğrenciler yetiőtirmektedir. Bu çerçeveden hareketle biz öğrencilerimizin öğrenmelerini sağlamak, onları bilgili, yetenekli ve kendine güvenen bireyler olarak yetiőtmelerine zemin hazırlamak ve onlara 21. yüzyılın gelişen ihtiyaçlarına cevap verebilecek beceriler kazandırmak için varız.

3.2.Vizyonumuz

Mustafa Konaklı Ortaokulunu, okul paydaőlarımızın (yöneticilerimiz, öğretmenlerimiz, öğrencilerimiz ve mezunlarımız ve velilerimizi) güçleriyle en kısa zamanda; bulunduđumuz yerleőim biriminde öncelikli tercih edilen; liselere giriş sınavında orta öğretim kurumlarına her yıl artan sayıyla öğrenci yerleőtiren; sosyal etkinliklerle adından söz ettiren; bölgenin en güçlü eğitim kurumu yapmaktır.

3.3.Temel Deđerlerimiz

- ✓ Eőitlik
- ✓ Saygı-sevgi
- ✓ Yurttaőllık
- ✓ Adalet
- ✓ Dil

- ✓ Aile
- ✓ Vatan
- ✓ Tarih
- ✓ Bayrak
- ✓ Dürüstlük

4. AMAÇ, HEDEF VE PERFORMANS GÖSTERGESİ İLE STRATEJİLERİN BELİRLENMESİ

Tablo 39: Amaç ve Hedefler Tablosu

TEMA	EĞİTİM VE ÖĞRETİME ERİŞİM							
Amaç 1	Öğrencilerin eğitim öğretime etkin katılımlarıyla donanımlı olarak bir üst öğrenime geçişi sağlanacaktır.							
Hedef 1.1	Kayıt bölgesinde yer alan öğrencilerin okula devam oranlarının artırılması sağlanacaktır.							
Performans Göstergeleri	Hedefe Etkisi (%)	Plan Dönemi Başlangıç Değeri	2024	2025	2026	2027	2028	İzleme/ raporlama sıklığı
PG 1.1.1. 20 gün ve üzeri özürsüz devamsızlık yapan öğrenci oranı (%)	30	%1,46	1,30	1,15	1	0,7	0,5	İ: 6 ayda bir R: Yılda 1
PG. Uyum problemi yaşayan öğrencilerle gerçekleştirilen görüşme sayısı	35	30	35	40	40	50	60	
PG. Uyum problemi yaşayan öğrencilerin velileri ile gerçekleştirilen görüşme sayısı	35	30	35	40	40	50	60	

Sorumlu Birim	Okul İdaresi
İş Birliđi Yapılacak Birim(ler)	Rehberlik Servisi
Stratejiler	S-1.1.1. Öğrencilerin devamsızlık nedenleri tespit edilerek devamsızlığa neden olan etmenler tespit edilecektir. S-1.1.2. Okul rehberlik servisi aracılığı ile sürekli devamsızlık yapan öğrencilerle ve velilerle görüşülerek okul tarafından çözülebilecek sorunların giderilmesi sağlanacaktır.
Riskler	<ul style="list-style-type: none">• Velilerin işbirliğine açık olmaması• Devamsızlık sonucu öğrenme kayıplarının oluşması
Maliyet Tahmini	1.250 TL
Tespitler	Okulda özürsüz şekilde devamsızlık yapan öğrencilerin olması.
İhtiyaçlar	Devamsızlığın önlenmesi ve öğrenme kayıplarının giderilmesi için rehberlik çalışmalarının artırılması.

TEMA	Kalite							
Amaç 3	Rehberlik ve araştırma merkezlerince sunulan özel eğitim hizmetlerinin geliştirilmesini sağlamak							
Hedef 3.2.	Eğitsel değerlendirme ve tanılması yapılan bireylerin özel eğitim hizmetlerine erişiminin izlenmesi sağlanacaktır.							
Performans Göstergeleri	Hedefe Etkisi (%)	Plan Dönemi Başlangıç Değeri	2024	2025	2026	2027	2028	İzleme/ raporlama sıklığı
PG 3.2.1. Ziyaret edilen okul oranı (%)	20	% 65	75	85	90	95	100	İ: 6 ayda bir R: Yılda 1
PG 3.2.2.Müşavirlik hizmeti sunulan öğretmen oranı (%)	20	% 24	30	32	34	36	38	
PG 3.2.3.Müşavirlik hizmeti sunulan idareci oranı (%)	20	%30	34	38	42	46	50	
PG 3.2.4.Evde eğitim kapsamında ziyaret edilen birey oranı	20	% 80	85	90	95	100	100	
PG 3.2.5.Okul rehberlik ve psikolojik danışmanlık programı incelenen okul/kurum oranı	20	% 100	100	100	100	100	100	
Sorumlu Birim	Kurum idaresi , kurum rehber öğretmenleri							
İş Birliği Yapılacak Birim(ler)	Okul idareleri, rehber öğretmenler							
Stratejiler	S-3.2.1. Eğitsel değerlendirme ve tanılama sonrası öğretmenlere ve idarecilere yönelik bilgilendirme seminer/toplantı düzenlenecektir. S-3.2.2. Eğitim bölge toplantılarına katılım sağlanacaktır. S-3.2.3. Sorumluluk bölgesinde evde eğitim hizmeti sunulan bireylere yönelik ev ziyareti gerçekleştirilerek izleme ve müşavirlik hizmeti sunulacaktır							

	S-3.2.4. Rehberlik ve psikolojik danışma hizmetlerine ilişkin bilgilendirme yapmak ve ihtiyaç belirlemek amacıyla okul/kurumlara çalışma ziyaretleri düzenlenecektir. S-3.2.5. Belirlenen ihtiyaçlar doğrultusunda okul/kurumlara müşavirlik hizmeti sunulacaktır
Riskler	Personel yetersizliği nedeni ile zaman problemi yaşanması Okul sayısının çok olması Okul idarelerinin işbirliğine açık olmaması Evde eğitim ihtiyacı olan bireylerin sosyalleşmemesi
Maliyet Tahmini	35.000 TL
Tespitler	Sorumluluk alanında çok sayıda okul ve kurum bulunması Evde eğitim alan öğrencilerin varlığı
İhtiyaçlar	Ulaşım sorunlarını gidermek amacıyla kurumsal taşıt ihtiyacı Personel ihtiyacı

5. İZLEME VE DEĞERLENDİRME

Okulumuz Stratejik Planı izleme ve değerlendirme çalışmalarında 5 yıllık Stratejik Planın izlenmesi ve 1 yıllık gelişim planının izlenmesi olarak ikili bir ayrıma gidilecektir. Stratejik planın izlenmesinde 6 aylık dönemlerde izleme yapılacak denetim birimleri, il millî eğitim müdürlüğü ve Bakanlık denetim ve kontrollerine hazır halde tutulacaktır. Yıllık planın uygulanmasında yürütme ekipleri ve eylem sorumlularıyla aylık ilerleme toplantıları yapılacaktır. Toplantıda bir önceki ayda yapılanlar ve bir sonraki ayda yapılacaklar görüşülüp karara bağlanacaktır. 2024-2028 yıllara göre faaliyet raporları (Haziran-Temmuz) hazırlanarak İl / İlçe Millî Eğitim Müdürlüğü Strateji Geliştirme Hizmetleri Şube Müdürlüğüne gönderilmek üzere hazır tutulacaktır.